

HANDBOEK VOOR ROTARIANS

ROTARYJAAR 2018 - 2019

TOGETHER, WE

INSPIRE



INHOUDSOPGAVE

VOORWOORD GOUVERNEURS 2018 - 2019	3
Jaarthema Rotary: Be the inspiration	
ROTARY BEGINSLEEN	4
Geschiedenis van Rotary	4
Kernwaarde, doel en missie van Rotary	4
Avenues of Service	5
Rotary lidmaatschap	6
ROTARYCLUB	7
A. Club organisatie	7
Huishoudelijk reglement	7
Club Leadership Plan	7
Ledenbeleid	7
B. Club bijeenkomsten	8
Club meetings	8
Formele bijeenkomsten	8
C. De voorzitter	9
Wenken en tips voor de voorzitter	9
D. Bestuur en Commissies	9
Digitale informatie / Manuals	9
Secretaris	10
Penningmeester	10
Clubcommissies	10
E. Rotary kalender	11
F. Het district	12
Het officiële clubbezoek	13
Districtbijeenkomsten	13

COLOFON

Samenstellers: Districtgouverneurs 2018-2019
 Eindredactie: Barbara van Goethem, Jacqueline Jonk,
 Jeroen Collette en MoniQue Nijenhof
 Vormgeving en druk: Studio Jacques Seignette, Bussum/Hilversum

Dit gedrukte handboek is een ingekorte versie van de uitgebreide digitale versie, die op de website Rotary.nl te vinden is.

ROTARY ORGANISATIE	14
A. Rotary International	14
RI structuur	14
RI strategisch plan	14
My Rotary	15
RI bijeenkomsten	15
Contact Rotary International	15
B. Rotary in Nederland	16
Rotary Administratie Nederland	16
ROTARY FOUNDATION	17
Organisatie	17
Polio de wereld uit	18
Geldstromen TRF	18
Zes Areas of Focus	19
Rotary Grants	19



VOORWOORD

Dit handboek is samengesteld door de 7 gouverneurs van Nederland en is een gids met waardevolle informatie voor iedere Rotarian. Het is compacter dan in voorgaande jaren. Meer digitale informatie is te vinden op o.a. Rotary International www.rotary.org en de 7 district websites.

Be the Inspiration

Het jaarthema voor 2018-2019 van Rotary International President Barry Rassin. Wij bundelen onze professionele en persoonlijke kracht en inspireren en komen in actie voor een duurzame verandering in onze samenleving en in onszelf. Begin in elke club, want alleen dan kunnen we pas anderen helpen: **Service above self.**

People of Action

Het internationale campagnethema People of Action (rotary.org/brandcenter): Rotarians zien altijd mogelijkheden, hebben ideeën, bieden perspectief en gaan vooral aan de slag! Met hoofd, hart en handen. Zo maken we samen de wereld een beetje beter en mensen wat gelukkiger.

Rotary Helpt

Kijk op www.rotaryhelpt.nl. Een platform volop inspiratie en ideeën. Het geeft inzicht in wat samen als Rotary in Nederland ontplooiën. Het geeft de wereld ook een beter inzicht in Rotary.

Maatschappelijke netwerkorganisatie

Rotary is met ruim 1,2 miljoen leden de grootste vrijwilligersorganisatie in de wereld. Rotary verbindt wereldwijd (zelfstandige) professionals uit het bedrijfsleven, de overheid en maatschappelijke organisaties. Een netwerk met veel expertise, met de inzet om maatschappelijke verandering te dienen en te leiden.

Leiderschap

Leiderschapsontwikkeling krijgt veel aandacht met programma's als *Rotary Leadership Institute* en de *Rotary Young Leadership Academy*, met als doel leiderschapskwaliteiten te versterken en bij young professionals te ontwikkelen. Net als uitwisselingsprogramma's in het kader van een wereldomvattende kennismaking en kennisoverdracht. Met aantrekkingskracht op (jonge) professionals die zich willen ontwikkelen.

Rotary, een wereldwijde NGO

The Rotary Foundation (RTF) is een van 's werelds best georganiseerde NGO's. Rotary is actief in 6 focusgebieden, ook in Nederland. Vrede en conflictbeheersing, Preventie en behandeling van ziekten, Water en Sanitatie, Gezondheid van moeder en kind, Basisonderwijs en alfabetisering, Economische en sociale ontwikkeling.

End Polio Now! laat zien dat je met gebundelde, professionele kracht en de wil om te veranderen, echt een enorme impact kunt maken. Polio is als ziekte bijna de wereld uit. Het programma wordt ook in 2018-2019 wereldwijd voortgezet. Ook in Nederland, met de verkoop van tulpen. Ga er mee door!

In het kader van Water and Sanitation steunt Rotary in Nederland het IHE Delft – Institute for Water Education, het kennis- en opleidingscentrum voor water van UNESCO- en Water and Peace scholarship programma's.

Rotary is ook adviseur van de VN-panels voor wereldgezondheidsvraagstukken. Hoe mooi is het om als Rotary bij te dragen aan grote vraagstukken als de wereldgezondheid en wereldvrede.

Be good and tell it!

Alles wat Rotary is en doet is misschien het best bewaarde geheim van Rotary. Rotary International wil dat wij naar buiten treden en actief aan storytelling doen. Om ons imago te verbeteren en aantrekkelijk te zijn voor nieuwe leden. Open up. Be good and tell it. And show it!

Wij wensen jullie een mooi Rotaryjaar met veel ontwikkeling, vriendschap én Rotary in Action!

De gouverneurs 2018-2019,

- Jeroen Collette, District 1550 Zuidoost-Nederland*
- Wim Bénard, District 1560 Oost-Nederland*
- Bauke Boersma, District 1570 Midden-Nederland*
- Barbara van Goethem, District 1580 Noord-Holland*
- Hans Jansen, District 1590 Noord-Nederland*
- Sjerp van der Vaart, District 1600 Zuid-Holland*
- Fred Dijkers, District 1610 Zuidwest-Nederland*



ROTARY BEGINSELEN

GESCHIEDENIS VAN ROTARY

Op 23 februari 1905 kwamen de jonge advocaat Paul Harris en drie vrienden (een kleermaker, een kolenhandelaar en een mijnningenieur) samen in een klein bureau in Chicago. Het doel van de eerste Rotaryclub was zeer eenvoudig, met name vriendschap en uitwisseling van beroepservaring onder zakenlui. Per beroep kon slechts één iemand lid zijn. De eerste Rotaryclub in Nederland (RC Amsterdam) werd in 1923 opgericht, al binnen vier maanden gevolgd door RC Utrecht.



Paul Harris

Naarmate Rotary vooruitgaat, evolueert haar doel van professionele onderlinge hulpverlening naar maatschappelijke dienstverlening. Eén van de eerste projecten was het bouwen van openbare toiletten nabij het stadhuis van Chicago en het uitdelen van voedselpakketten. In 1917 ontstond de Rotary Foundation van Rotary International (afgekort RI). De foundation financiert de meeste Rotaryhulpacties en draait volledig op giften.

<https://www.rotary.org/en/learning-reference/about-rotary/history>

DOEL EN MISSIE VAN ROTARY

Doel

De doelstelling van Rotary komt kernachtig tot uitdrukking in haar lijfspreuk 'Service above Self'. Bij Rotary betekent dit dat je bereid bent iets van jezelf te geven. Dat je dienstbaar wilt zijn aan de samenleving en dit in de praktijk ook zichtbaar wilt maken. Niet alleen door het mede opzetten van lokale en wereldomvattende fundraisingprojecten, maar ook door het ter beschikking stellen van je (vak)kennis.

Missie

Rotary biedt diensten aan anderen, bevordert integriteit en begrip voor elkaar in de wereld, bevordert goodwill en vrede door de samenwerking van zakelijke, professionele en maatschappelijke leiders.

<https://www.rotary.org/myrotary/en/guiding-principles>

4-WAY TEST

Een praktische leidraad voor alle menselijke relaties, bestaande uit vier eenvoudige vragen over de dingen die we als Rotarian denken, zeggen of doen:

1. Is het waar?
2. Is het billijk voor alle betrokkenen?
3. Bevordert het onderling vertrouwen en vriendschap?
4. Komt het alle betrokkenen ten goede?

AVENUES OF SERVICE

De vijf 'Avenues of Service', gebaseerd op het doel van Rotary, vormen de filosofische hoeksteen en het grondvest van Rotary waarop de activiteiten van de club zijn gestoeld.

1. Clubservice
2. Vocational Service
3. Community Service
4. International Service
5. Youth Service (New Generations)

<https://www.rotary.org/myrotary/en/guiding-principles>

1. CLUB SERVICE

Dit zijn alle werkzaamheden, in de ruimste zin van het woord, die het goed functioneren van de club bevorderen.

Club Administration Committee Manual

<http://www.rotary.org/myrotary/en/document/529>

Club Membership Committee Manual

<http://www.rotary.org/myrotary/en/document/531>

Club Public Relations Committee Manual

<http://www.rotary.org/myrotary/en/document/537>

ATTENTIEPUNTEN

- het bijhouden en bevorderen van de 'attendance'
- het verzorgen van het clubprogramma
- het organiseren van clubactiviteiten
- het verstevigen van de clubsfeer (fellowship)
- het verzorgen van de weekberichten
- het informeren van de leden (clubreader)
- het behartigen van de ledengroei en -behoud
- het begeleiden van nieuwe leden
- het bewaken van het classificatiebeginsel
- het verzorgen van PR en werken aan imagoverbetering
- het aandacht hebben voor de families van de leden (Family of Rotary)

2. VOCATIONAL SERVICE

Binnen Vocational Service staat de vraag centraal: Hoe kan ik het ideaal van Rotary in mijn werk of andere activiteiten bevorderen? Hiertoe behoort het stimuleren en toepassen van hoge ethische normen in bedrijf en beroep, waarbij de maatschappelijke problematiek via de classificatie in de club herkenbaar wordt.

An introduction to Vocational Service

<https://www.rotary.org/myrotary/en/document/569>

JOBROTARY

Inmiddels participeren circa 150 clubs in JobRotary. De missie van Jobrotary is:

- A. het begeleiden en ondersteunen van oudere (40+) werkzoekenden op weg naar nieuw werk.
- B het meewerken aan en het realiseren van een andere denkwijze met betrekking tot ouderen en werk.

Rotaryleden met ervaring in het begeleiden van medewerkers stellen zich beschikbaar en functioneren als mentor. Zij bieden persoonlijke begeleiding aan werkzoekenden. De begeleiding is één op één, kosteloos en op vrijwillige basis. De kandidaat blijft zelf verantwoordelijk voor het vinden van een baan.
www.jobrotary.nl

3. COMMUNITY SERVICE

Het dienen van de (plaatselijke) gemeenschap, door middel van het ondersteunen of het zelf uitvoeren van projecten, zo mogelijk samen met bestaande organisaties.

De communitygedachte krijgt gestalte door hulpverlening in woord en daad, zowel door een financiële ondersteuning als door het geven van adviezen en het leveren van menskracht. dus met hoofd, hart en handen. Communityprojecten maken Rotary zichtbaar en bieden promotionele mogelijkheden.

Club Service Projects Committee Manual

<http://www.rotary.org/myrotary/en/document/540>



Vlnr: Wim Bénard, Jeroen Colette, Fred Dijkers, Hans Jansen, Barbara van Goethem, Sjerp van der Vaart en Bauke Boersma.

ROTARY HELPT



De leden van Rotary bieden hun actieve hulp en financiële bijdragen aan op een aantal focusgebieden, waaronder poliobestrijding, schoon water, vluchtelingenhelp, basisonderwijs en alfabetisering, gezondheid en extra handen bij economische en sociale ontwikkeling in de buurt en ver weg. Wie hulp bij een (internationaal) project nodig heeft of zelf hulp wil bieden, kan contact opnemen met de lokale Rotaryclub om met elkaar te kijken naar de mogelijkheden. Ook werkt Rotary graag samen met andere (service-)organisaties of instellingen, lokaal én internationaal.

Meer op <http://rotaryhelpt.nl/>

4. INTERNATIONAL SERVICE

De bevordering van een beter begrip, goodwill en vrede tussen volkeren en culturen door daadwerkelijk betrokkenheid te tonen met mensen uit andere landen. De middelen hiertoe zijn onder meer persoonlijke contacten, deelnemen aan activiteiten van de Rotary Foundation, contactclubs en andere internationale projecten.

Rotarians organiseren ook veel activiteiten op basis van hun hobby in zogenaamde Rotary Fellowships of op basis van hun beroep of specialiteit in Rotarian Action Groups (RAG's)

De volledige lijst met webadressen van de Fellowships staat op <https://www.rotary.org/en/our-programs/more-fellowships>

De volledige lijst met webadressen van de RAG's is te vinden op <https://www.rotary.org/myrotary/en/take-action/empower-leaders/join-rotarian-action-group>

5. YOUTH SERVICE (NEW GENERATIONS)

Rotary kent diverse jeugdprogramma's die in 2010 zijn ondergebracht in een vijfde avenue Youth Service, ook wel omschreven als New Generations.

Deze avenue geeft de clubs een stimulans om de jeugd en jongeren meer en actiever te betrekken in hun serviceprojecten.

Rotary International kent de volgende jeugdprogramma's:

- Intercontinentale jeugduitwisseling
1 jaar; leeftijd 16 tot 18 jaar
- Uitwisseling van gezin tot gezin
3 tot 6 weken; leeftijd 16 tot 19 jaar
- Zomerkamp 2 tot 4 weken; leeftijd 15 tot 23 jaar
- New Generations Exchange 1 week tot 3 maanden; leeftijd 18 tot 25 jaar
- Rotary Youth Leadership Awards (RYLA)
veelal een weekend; leeftijd 18/20 tot 26 jaar

De eerste drie activiteiten worden door de districten gezamenlijk uitgevoerd via de Stichting MDJC (Multi District Jeugd Commissie). NGE en RYLA vallen niet onder MDJC maar behoren tot de jeugdactiviteiten per district.

In Nederland kennen we daarnaast nog diverse aanvullingen waarvan de bekendste zijn:

- Vlielandkamp
- Handicamp circa 1 week; leeftijd 15 tot 25 jaar

<https://www.rotary.org/en/rotaract-interact-and-ryla>

<http://www.rotaract.nl/>

<http://www.rotary.nl/vlielandkamp/>

SANTA RUN

Om een project of goed doel financieel te ondersteunen is fundraising nodig. Een publicitaire blikvanger is de Rotary Santa Run die in 2008 is gestart door RC Gorinchem.

De Stichting Rotary Santa Run maakt het de clubs zo gemakkelijk mogelijk: het draaiboek met alle informatie om een Rotary Santa Run te organiseren staat voor iedere Rotaryclub gratis ter beschikking. www.rotarysantarun.nl

<http://www.rotarysantarun.nl/>



LIDMAATSCHAP ROTARY

Rotary International is de vereniging van alle Rotary Clubs in de wereld. Iedere Rotaryclub die ooit is toegelaten (charter) heeft daarbij geaccepteerd de internationale regels van Rotary International te volgen. Deze regels worden periodiek aangepast en vastgelegd in de Manual of Procedure.

Club lidmaatschap

Een Rotaryclub kent overwegend een persoonlijk lidmaatschap, maar bedrijfslidmaatschappen zijn ook mogelijk. Een club is samengesteld uit meerderjarige personen, die te goeder naam bekend staan en in het bedrijf of binnen hun beroepsgroep een goede reputatie genieten. De club is autonoom in het beleid ten aanzien van het aannemen van nieuwe leden, mits deze niet in strijd zijn met de regels van Rotary International. Toelating tot de club mag niet worden beperkt op basis van geslacht, ras, kleur, geloof, nationaliteit of seksuele geaardheid (anti-discriminatie).

Classificatie

Het doel van Rotary is een groep mensen bij elkaar te brengen die in de gelegenheid zijn in de uitoefening van hun functie een extra bijdrage te leveren aan het positief functioneren van de samenleving. Het classificatiesysteem waarborgt de diversiteit van de club. De classificatie van ieder lid is gebaseerd op zijn/haar bedrijf of beroep.

Attendance

Een lid zal voldoende tijd in Rotary moeten kunnen en willen steken. Dit geldt voor het bezoeken van de bijeenkomsten, het vervullen van functies in bestuur of commissies en voor actieve bijdragen op het gebied van de serviceverlening.

ROTARYCLUB

A. CLUB ORGANISATIE

HUISHOUDELIJK REGLEMENT

De clubs stellen naast de statuten een (eigen) huishoudelijk reglement vast waarin nadere bepalingen met betrekking tot het bestuur van de club zijn opgenomen, de vergaderingen, de wijze van stemmen, de commissies en hun taken, zaken omtrent de financiën, verkiezing van leden, enz. Deze bepalingen mogen niet in strijd zijn met de statuten en het huishoudelijk reglement van RI, noch met de Nederlandse statuten.

De genoemde documenten zijn te vinden in het 'downloadcenter' in het Ledendeel van de landelijke site.

<https://www.rotary.nl/gardening/archief/statuten/>

<https://www.rotary.nl/dordrecht/clubjaar/statuten,%20downloads,%20etc/standaard%20huishoudelijk%20reglement/>

Invulling en communicatie

Om de samenhang en continuïteit van alle commissie-activiteiten zeker te stellen wordt een aanstellingsperiode van 3 jaar geadviseerd. De inkomend-clubvoorzitter is verantwoordelijk voor de invulling van vacatures en de aanwijzing van de commissievoorzitters. Clubcommissievoorzitters behoren regelmatig het clubbestuur en de leden te informeren over de voortgang van alle commissie-activiteiten.

De ervaring binnen Rotary leert dat clubs die excelleren veelal dezelfde kenmerken hebben. Aandachtspunten om de eigen club aan te toetsen zijn:

1. Gevarieerd programma
2. Lokale en internationale projecten
3. Rotary is zichtbaar in de maatschappelijke omgeving
4. Publiekgerichte fondswerving
5. Evenwichtig ledenbestand
6. Jaarlijkse ledeninstroom
7. Goede attendance tijdens clubbijeenkomsten en/of andere clubactiviteiten
8. Aandacht voor bestuurlijke continuïteit
9. Donatie Rotary Foundation (streven US \$ 100 pp/pj)
10. Fellowship is voelbaar aanwezig



CLUB LEADERSHIP PLAN

Het Club Leadership Plan (Lead your club) is de door Rotary International aanbevolen bestuurlijke structuur voor Rotaryclubs. Zie: Be a Vibrant Club: 'Your Club Leadership Plan'

LEDENBELEID

Ledenbehoud en ledenwerving staan bij veel clubs centraal. Wil Rotary nu en in de toekomst blijven groeien en bloeien, dan is het noodzakelijk dat de clubs ieder jaar nieuwe (jongere) leden aantrekken, waarbij het belangrijk is dat een evenwichtige leeftijdsopbouw wordt nagestreefd.

Rotary International 'Membership'

<http://www.rotary.nl/leden/algemeen/lidmaatschap>

Ledenwerving en ledenbehoud (Inloggen)

<http://www.rotary.nl/leden/downloadcenter/toolkit.pdf>

Informatie voor nieuwe leden

<http://www.rotary.nl/leden/downloadcenter/toolkit.pdf>

Flexibeler Rotaryleden werven

Rotary past zich aan de moderne samenleving aan. Daar horen ook nieuwere vormen van ledenwerving bij. De volgende dynamische vormen van werving zouden hierbij kunnen worden gebruikt:

Zien en gezien worden

Betrokkenheid bij elkaar en gemeenschapsvorming. Advies: betrek de omgeving bij de club. Dus ook collegae, vrienden en familieleden. Laat zien waarom Rotary attractief is. Begin bij je naasten.

Betrokkenheid bij de samenleving

Betrokkenheid koop je niet af, maar toon je. Rotary is maatschappelijk bewogen.

Professionele en ethische ontwikkeling

Rotary biedt je ontwikkelingskansen. Laat daarom overwegend eigen leden presenteren. Laat zien wat hen beweegt, bezighoudt, wat hun idealen zijn, waar ze tegenop lopen. Presenteer niet alleen de successen, maar ook de nederlagen. Laat authenticiteit stralen!

Programma

Bind leden met een goed programma, waar je naar uitziet, waar je je agenda voor vrijhoudt.

Classificaties

Zoek interessante mensen, let niet - of minder - op classificaties. Zoek nieuwe doelgroepen. De arbeidsmarkt wijzigt snel. Verleg je focus van alleen leidinggevend naar interessante professionals. Zoek bewust naar representanten van andere culturen.

ROTARY APP

Met de (gratis) Rotary App op je (Android of Apple) mobiele telefoon kun je Rotary nieuws bekijken, clubnieuws aanmaken, gegevens van clubleden bekijken en direct contact met hen opnemen en je attendance doorgeven (aanmelden of afmelden). Op <http://www.rotary.nl/helpdesk/app/> is meer uitleg over deze applicatie te lezen.

Attendance

Schaf de klassieke (meet)attendance af. Houd aanwezigheid informeel bij en zie het wel als signaal voor betrokkenheid. Als iemand lang niet komt, bel dan uit betrokkenheid. Niet als controle. Participatie in projecten e.d. buiten de clubbijeenkomsten om, kunnen ook in de attendance worden meegeteld.

Lidmaatschap

Voer lidmaatschapsvarianten in, zoals vaker dan drie keer als kandidaat lid de club mogen bezoeken, met een lidmaatschap voor een proefjaar meerdere clubs in een regio kunnen 'uitproberen', etc. De moderne mens heeft moeite zich vooraf lang te binden.

Informele werving

Houd open ledenavonden voor geïnteresseerde kandidaten. Kondig die eventueel aan in de lokale pers, op Facebook en Twitter.

Vragen?

Neem contact op met de gouverneur en de districtsledencommissie. Die zijn graag bereid te zoeken naar nieuwe mogelijkheden voor de clubs met op de club gericht maatwerkadvies.

ROTARY LEADERSHIP INSTITUTE

In enkele districten in ons land is het Rotary Leadership Institute (RLI) actief. RLI heeft als doel om leden van Rotaryclubs - de potentiële toekomstige Rotaryleiders - te trainen en meer Rotarykennis aan te reiken.

Er wordt jaarlijks een cyclus van drie opeenvolgende trainingen georganiseerd, midden in het Rotaryjaar. De aan RLI verbonden trainers zijn allen materiedeskundig. Velen van hen zijn oud-gouverneur of hebben minimaal op districtsniveau hun specialisme binnen Rotary kunnen ontwikkelen.

De divisie RLI Nederland is een stichting die op nationaal niveau, dus voor alle Nederlandse districten, de opzet en inhoud van de trainingen verzorgt en tevens zorgt voor de (bij)scholing van de trainers.

Raadpleeg voor de nadere gegevens www.rotary-rli.nl

B. CLUBBIJEENKOMSTEN

CLUBMEETINGS

De clubs zijn de hoeksteen van Rotary. Door zoveel als mogelijk is de bijeenkomsten bij te wonen krijgen leden gelegenheid te genieten van het gevoel van fellowship in de club en de mogelijkheid om hun professionele en persoonlijke kennis te verrijken.

Als leden hun eigen clubbijeenkomst missen, worden ze aangemoedigd bijeenkomsten van andere Rotaryclubs bij te wonen. Een gebruik dat Rotarians een warm welkom garandeert in Rotary gemeenschappen over de hele wereld. Adressen van Rotaryclubs zijn te vinden op de internationale website via Club Finder <https://my.rotary.org/en/search/club-finder> of vanuit het Member Center. De App 'Rotary Club Locator' toont die deze gegevens ook.

Er zijn ook Rotary E-clubs, die functioneren zoals de gebruikelijke clubs. Ze komen digitaal bijeen. <https://my.rotary.org/en/learning-reference/learn-topic/online-club-meetings> (Rotary Int.)

FORMELE BIJEENKOMSTEN

Een club kent in het jaar ook enkele meer formele bijeenkomsten en vergaderingen (Assemblies). Zoals de statutaire jaarvergadering met bestuursverkiezing die vóór 31 december plaats moet vinden, en tussentijds enkele formele vergaderingen (zgn. Clubzaken) waarbij bestuur, commissies en leden met elkaar van gedachten wisselen en afspraken maken. Daarnaast zijn ook het bezoek van de gouverneur, de bestuurswissel en installatie van nieuwe leden belangrijke momenten in de club. Tijdens deze bijeenkomsten is het gebruikelijk dat enig decorum in acht wordt genomen; de voorzitter draagt de keten/voorzitters-lint en de leden hun Rotarypin.

Roll Call

Een bijzondere traditie in Rotary is de roll call. In principe een formele voorstelronde, te hanteren bij een speciale gast zoals de gouverneur, een bezoekende Rotarian of bij de installatie van een nieuw lid. Hierbij stelt iedere aanwezige zich voor op een gestandaardiseerde 'strakke' wijze.

Interne communicatie

Bijzondere aandacht vergt het verzorgen van de interne communicatie via de club nieuwsbrief (week- of maandbericht), website en social media.

Het is belangrijk de leden op de hoogte te houden van allerlei club- en Rotary nieuws dat zij nog niet via de clubbijeenkomsten hebben vernomen.

C. DE VOORZITTER

“Een ervaring van vele voorgangers is, dat een goede voorbereiding van je jaarplan, een leuker jaar oplevert”

Een goede voorbereiding is als inkomend voorzitter belangrijk. Het bijwonen van de PETS, President Elect Training Seminar is een verplichting. De PETS wordt per district georganiseerd, meestal in maart.

Als (inkomend) clubvoorzitter heb je - samen met je medebestuurders - diverse taken en verantwoordelijkheden:

- Beoordeel kritisch de lange termijn doelstellingen van de club (strategisch plan) en ga na op welke punten aanpassing nodig is. Evalueer elk jaar met je club de resultaten.
- Maak een beleidsplan voor het komende jaar (of jaren) die deze doelstellingen ondersteunt, met daarbij aandacht voor:
 - de stand van zaken omtrent het ledenbeleid
 - het bespreken en organiseren van serviceprojecten
 - wegen vinden om de Rotary Foundation te steunen
 - het opleiden van toekomstige leiders
 - het opstellen van een public relations plan
 - het organiseren van een adequate uitvoering van de bestuurlijke/administratieve taken.

Club President's Manual

<http://www.rotary.org/myrotary/en/document/520>

WENKEN EN TIPS VOOR DE VOORZITTER

- Wees straks met je team te vinden in LEAD
- Weet waar je het over hebt
<http://www.rotary.org/en/news-features/media-center>
- Kijk kritisch naar de organisatie van je club
- Wat is de status van je club? Zwakke plekken?
- Ga uit van de plannen van het lopende jaar
- Maak plannen voor je eigen jaar
- Zorg vóór 1 juli klaar te zijn met de plannen
- Leaders are readers!
Blijf op de hoogte van wat er binnen Rotary gebeurt!
- Verzorg je vaardigheden (Digitale training?)
- Participeer in het district
- Informeer je clubleden
- Bereid je goed voor
- Wees duidelijk de leider en weet te delegeren
- Neem besluiten! Hul je niet in vaagheden!
- Zorg voor effectieve vergaderingen
- Communiceer!
- Hoe doe ik het? (Zorg voor reflectie)
- Waar sta ik? (Check regelmatig je plannen)
- Bereid het Gouverneursbezoek voor
- Zorg voor de goede overdracht

D. BESTUUR EN COMMISSIES

DIGITALE INFORMATIE / MANUALS

De jarenlange ervaring in efficiënt organiseren toont Rotary op haar website www.rotary.org. Door in te loggen (account aanmaken!) op MyRotary kan ieder lid een schat aan informatie vinden.

Voor clubbestuurders is onder Club Roles praktische informatie (met nuttige links naar documenten en manuals) te vinden.

Via op de site van Rotary International staat nog veel meer nuttige informatie. Onder andere zijn deze clubfuncties te downloaden:

- | | |
|----------------------------|---|
| • Clubvoorzitter | Club President's Manual |
| • Secretaris | Club Secretary's Manual |
| • Penningmeester | Club Treasurer's Manual |
| • Clubzaken (Club Service) | Club Administration Committee Manual |
| • Ledenbeleid | Club Membership Committee Manual |
| • PR & Communicatie | Club Public Relations Committee Manual |
| • Community Service | Club Service Projects Committee Manual |
| • Rotary Foundation | Club Rotary Foundation Committee Manual |

Meer nuttige links:

- Het Member Center
- News & Media met o.a. het Brand Center waar je logo's, foto's, video's kunt vinden
- Rotary Club Central, (of via menu onder 'Manage') waar de (statistische) gegevens van je club te vinden zijn.

ROTARY CLUB CENTRAL

Een prima manier om de voortgang van je jaarplan te monitoren is Rotary Club Central, te vinden via My Rotary. In Rotary Club Central geef je voorafgaand aan het nieuwe Rotaryjaar de doelen van de club aan. Voorzitter, inkomend-voorzitter, secretaris, penningmeester en Rotary Foundation Officers van de club kunnen de gegevens invoeren. Door het ingeven van gestelde en bereikte doelen maak je de jaarplannen meetbaar en concreet. Ga voor Rotary Club Central naar www.rotary.org/clubcentral

Erkenning

In het werken met vrijwilligers is waardering erg belangrijk; dat doe je vooral door deze uit te spreken. Daarnaast bieden Rotary International en Rotary Foundation Awards aan om de uitstekende prestaties van Rotarians en Rotaryclubs te erkennen. Een overzicht van deze Awards en de benodigde formulieren zijn te vinden op MyRotary.

Paul Harris Fellow

Van de Rotary onderscheidingen is de Paul Harris Fellow (PHF), die is vernoemd naar de oprichter van Rotary, wel de meest bekende. De onderscheiding wordt toegekend aan iemand die (of voor wie men - in de regel vanwege zijn/haar verdiensten binnen Rotary of de samenleving) een bedrag van minimaal US\$ 1.000 aan de Rotary Foundation (TRF) heeft betaald. Deze persoon heeft het recht zich 'Paul Harris Fellow' te noemen. In Nederland is het niet gebruikelijk de PHF zo direct aan fundraising te koppelen, maar hanteren wij dit om daarmee als club (of district) de speciale waardering voor het lid te tonen. Rotaryclubs vragen de gewenste PHF aan bij het Rotary International kantoor te Zürich via het 'Paul Harris Fellow Recognition Transfer Request Form'.

<https://my.rotary.org/en/document/paul-harris-fellow-recognition-transfer-request-form>

SECRETARIS

Rol en taken secretaris

De clubsecretaris heeft de administratieve verantwoordelijkheid voor gebruikelijke clubactiviteiten. Deze bestuursfunctie omvat o.a. de volgende algemene taken:

- Bijhouden van de ledenlijst in LEAD
- Het versturen van uitnodigingen voor club- en bestuursvergaderingen.
- Het opmaken en bewaren van de notulen van club- en bestuursvergaderingen.
- De nodige rapporten voor Rotary International en voor het district opmaken, waaronder de halfjaarlijkse rapportage over het ledenbestand en opvolgen van vervallen betalingen aan RI.
- De aanwezigheidslijsten (attendance) bijhouden. Hierover periodiek rapporteren in het bestuur en via de clubrapportage (voorheen: het blauwe formulier) het jaarpercentage doorgeven aan de gouverneur.
- Het bijhouden van de clubgegevens in Rotary Club Central, via My Rotary.

Muteren ledenbestand

Houd de databasegegevens in LEAD actueel.

Zorg voor een continue juiste registratie van club en leden. Houd het tijdig wijzigen van mailadressen in de gaten, want niets is zo vervelend als informatie niet de juiste leden/functionarissen bereikt. Het actueel houden van het LEAD op www.rotary.nl is een verantwoordelijkheid



van elk clublid zelf, maar zorg ervoor dat het bestuur dit regelmatig controleert. De contributies, zowel van district (via RAN) als internationaal, zijn op de databases LEAD en de gekoppelde Club Administration van Rotary International gebaseerd.

Bij een foutief mailadres zal allerlei belangrijke informatie of uitnodigingen niet bij de persoon en/of club aankomen. De clubsecretaris heeft de schrijfrechten om in LEAD mutaties aan te brengen. Het is echter verstandig om ook plaatsvervangers aan te wijzen (naast de penningmeester en/of voorzitter) of een aparte ledenadministrateur aan te wijzen die gedurende meerdere jaren die functie vervult. Deze laatste heeft automatisch schrijfrechten; voor een ander lid dient de secretaris die (elk jaar opnieuw) toe te kennen. Elk lid moet daarnaast zijn eigen gegevens regelmatig controleren en zo nodig wijzigen. Om toegang te krijgen is de inlognaam altijd het in LEAD vermelde privé e-mailadres. Het wachtwoord wordt zelf gekozen. (Volg de instructies in het opningscherm.)

Bezoek Gouverneur

Datum bezoek doorgeven aan de programmacommissie, zodat er die bijeenkomst geen andere activiteiten worden gepland. Jaarplan ter informatie zenden aan gouverneur en assistent-gouverneur. Clubrapportage (voorheen: blauwe formulier) samen met de voorzitter invullen en z.s.m. naar de gouverneur zenden. Bezoek van de gouverneur voorbereiden, zoals bestuursleden en commissievoorzitters uitnodigen voor de bespreking, leden tijdig informeren

PENNINGMEESTER

Rol en taken penningmeester

Het (statutaire) clubbestuur heeft te zorgen voor een solide financieel beleid en een goed beheer van de geldmiddelen. Dit is niet alleen de taak van de penningmeester, maar het is een gezamenlijke bestuursinspanning te zorgen voor het financiële beheer van de club (en aanverwante stichtingen).

De penningmeester heeft de volgende algemene taken:

- Het beheer over de geldmiddelen van de club
- Het innen en afdragen van contributies en andere bijdragen, w.o. die aan de Foundation
- Het rapporteren over de financiële status
- Het maken van de jaarbegroting

Contributie district (via RAN)

Op basis van de in LEAD geregistreerde leden per 1 juli en 1 januari, ontvangt de penningmeester per half jaar een contributienota van de stichting Rotary Administratie Nederland (RAN). Dit uitvoeringsorgaan van de zeven Nederlandse districten int de verplichte bijdragen per lid bij de clubs, waarvan de hoogte door de districten is vastgesteld en goedgekeurd door de clubs. De hoogte van de bijdrage per Rotarydistrict verschilt, afhankelijk van de omvang van het district en de daarin begrote activiteiten.

Contributie Rotary International

De contributie wordt jaarlijks door Rotary International vastgesteld en per halfjaar gefactureerd (via email). Deze contributie is gebaseerd op het aantal clubleden volgens Club Administration per 1 januari en 1 juli. In het bedrag is per lid een bijdrage opgenomen ter dekking van de kosten voor de Council on Legislation (COL) die om de drie jaar wordt gehouden.

Let op, het verschuldigde bedrag luidt in US\$, waarbij RI een internationale maandkoers heeft vastgesteld voor andere valuta.

The Rotary Foundation

Ieder jaar stuurt de gouverneur een brief, waarin hij vraagt om een vrijwillige bijdrage aan The Rotary Foundation (TRF): ons eigen internationale fonds. Hiervoor worden geen facturen e.d. gestuurd, maar clubs dienen het te schenken bedrag zelf over te maken op de Deutsche Bank rekening van The Rotary Foundation (Zürich), onder vermelding van RI clubnummer.

CLUBCOMMISSIES

Tips om commissies binnen de club nog doeltreffender te maken:

- Beperk de grootte van de commissie tot het aantal nodig om de taak te vervullen.
- Moedig commissies aan om verslagen van vergaderingen, plannen, beslissingen en resultaten bij te houden.
- Schrijf voor dat periodieke vorderingsverslagen bij het bestuur worden ingediend.
- Bekijk regelmatig de status van elk actieplan en neem waar nodig gepaste maatregelen.
- Nodig commissievoorzitters (wanneer relevant) uit voor een gedeelte van de bestuursvergadering om verslag uit te brengen of plannen te presenteren.
- Moedig de commissies aan om regelmatig met elkaar te communiceren. Ook met de assistent-gouverneur van de regio en de betreffende districtcommissies.
- Feliciteer, erken en dank de commissievoorzitters en -leden wanneer zij een taak beëindigd hebben.

E. ROTARY KALENDER

DIGITALE INFORMATIE / MANUALS

Het Rotaryjaar kent een thematische indeling. De clubs worden aangemoedigd deze onderwerpen in hun jaarplanning te verwerken, hiermee tevens een afwisselend programma creërend.

Juli

- Start of new Rotary officers' year of service
- Rotary Peace Fellowship applications due to The Rotary Foundation

Augustus

- Membership and New Club development

September

- Education and Literacy

Oktober

- Economic and Community Development

November

- Rotary Foundation

December

- Disease Prevention and Treatment

Januari

- Vocational Service

Februari

- Peace and Conflict Prevention/Resolution
- 114 jaar Rotary (23-02-1905)

Maart

- Water and Sanitation

April

- Maternal and Child Health

Mei

- Youth Service

Juni

- Rotary Fellowships



F. HET DISTRICT

Het District is er om de clubs te ondersteunen door:

- te adviseren en vragen te beantwoorden over bijv. lidmaatschap en serviceprojecten
- clubs met elkaar in verbinding te brengen
- kennis over Rotaryzaken over te dragen
- coördinatie van programma's van Rotary International en Rotary Foundation

Districtstaf – klein en groot

De districtstaf bestaat uit de gouverneur (DG-voorzitter), inkomend-gouverneur (DGE), de inkomend-inkomend gouverneur (DGN), de vorige districtgouverneur (IPDG) en de secretaris. De AG's en de vz Dcom komen samen met de districtstaf 'klein' als districtstaf groot of districtraad bijeen. Om praktische reden is dit in Nederland veelal onderverdeeld in een kleine en grote staf, die beiden de districtsgouverneur ondersteunen in zijn/haar taken.

Districtgouverneur

De District Governor (DG) is een zogenaamde Officer of Rotary, genomineerd door de clubs in het district en voor één jaar benoemd op de RI International Convention. De DG heeft namens RI o.a. de volgende verantwoordelijkheden in het district:

- Versterken van de clubs
- Oprichten van nieuwe clubs en het stimuleren van ledengroei.
- Afleggen van de officiële clubbezoeken.
- Clubs adviseren en motiveren The Rotary Foundation te ondersteunen.
- Het (doen) organiseren van een districtsconferentie. Als inkomend gouverneur (DGE) is hij/zij al verantwoordelijk voor het organiseren van de training voor clubfunctionarissen op de President-Elect Training Seminar (PETS).
- het vertegenwoordigen van het district in het landelijke Gouverneursberaad (GB).

Het beleidsplan en de districtsbegroting voor het komende jaar worden door de DGE op de District Assembly gepresenteerd ter goedkeuring door de clubs.

Als Officer of Rotary wordt de DG vaak gevraagd voor allerlei officiële handelingen, zoals het uitreiken van het Charter aan nieuwe clubs, Rotary-onderscheidingen aan Rotarians en clubs, jubilerende clubs en Rotarians toespreken. Zo nodig ook om bemiddelend op te treden in probleemsituaties, geschillen en nieuwe ontwikkelingen.

Districtsecretaris

De districtsecretaris verzorgt alle gebruikelijke werkzaamheden die bij een dergelijke functie behoren, waarvan de communicatie binnen het District.



Assistent-Gouverneur (of Area Governor)

Het district is onderverdeeld in verschillende regio's. Dit is een samenvoeging van een aantal clubs in een afgekaderd geografisch gebied. Voor iedere regio benoemt de DG jaarlijks een Assistent-Gouverneur (AG), die in principe niet langer dan drie termijnen deze functie zal vervullen. De AG is voorzitter van het Regionaal Bestuurs Contact (RBC). Dit is de vergadering die een aantal keer per jaar wordt gehouden en waarin de cluboverstijgende regio-activiteiten worden besproken.

Commissies en districtfunctionarissen

Rotary kent vele districtscommissies en functionarissen voor tal van onderwerpen. Voor een exacte opgave zie de districtwebsites en vanuit daar LEAD-gegevens.

Advies- en Keuzecommissie

Een commissie (veelal) bestaande uit oud-gouverneurs die gevraagd en/of ongevraagd de DG adviseren over tal van onderwerpen. Een andere taak kan zijn het zoeken, beoordelen, adviseren en voorleggen van kandidaten aan de District Assembly voor de functies van DG of vertegenwoordiger bij de Council on Legislation.

HET OFFICIËLE CLUBBEZOEK

Jaarlijks bezoek DG

Een vast (en verplicht) onderdeel van het clubjaarprogramma is het officiële clubbezoek van de districts-gouverneur, het zogenaamde Gouverneursbezoek. De DG heeft binnen Rotary International de verplichting elke club in zijn/haar district te bezoeken. Het bezoek kan bij één enkele club plaatsvinden of kan door een aantal clubs samen worden georganiseerd. Het doel van dit persoonlijk bezoek is om de aandacht te vestigen op belangrijke Rotary-onderwerpen en de Rotarians te motiveren en inspireren. De betreffende datum wordt voorafgaand aan het clubjaar door de DG aan de (inkomend) voorzitter en het clubbestuur meegedeeld.

Veelal vaste onderwerpen zijn de uitleg over het Rotary-thema van dat jaar, informatie over districtsactiviteiten en het motiveren van leden te participeren in service projecten. De assistent-gouverneur van de regio zal bij voorkeur ook bij dit clubbezoek aanwezig zijn. Beide functionarissen zijn te gast bij de club, die de maaltijd-kosten e.d. voor haar rekening neemt.

DISTRICTBIJENKOMSTEN

Het district organiseert gedurende het jaar tal van activiteiten, bijeenkomsten, seminars, trainingen, enz. voor de clubs en voor de individuele leden. Belangrijke bijeenkomsten, naast het gouverneursbezoek aan de club, zijn:

Regionaal Bestuurs Contact (RBC)

Het overleg tussen districtstaf en de clubbestuurders per regio, waarbij een belangrijke rol is weggelegd voor het met elkaar kennis maken en het uitwisselen van informatie

over Rotary in het algemeen, districtsactiviteiten, projecten en ontwikkelingen bij de Rotaryclubs. Voorts kan hier de basis worden gelegd voor eventuele samenwerkingsverbanden. De AG treedt op als voorzitter. Bij toerbeurt zijn Rotaryclubs gastheer van het RBC.

President-elect Training Seminar (PETS)

De opleiding voor inkomend clubvoorzitters, is gericht op het optimaal functioneren van de club in hun voorzittersjaar. In de meeste districten wordt deze voorafgegaan door een Pre-PETS. De PETS zijn verplicht voor de inkomend voorzitters. En wordt georganiseerd door de inkomend gouverneur.

Nieuwe leden bijeenkomsten

Introductiebijeenkomsten voor nieuwe Rotaryleden, waarbij brede algemene informatie over Rotary wordt gegeven en de activiteiten buiten de club worden belicht.

District Conferentie

Een bijzondere Rotarydag (DisCon). Normaliter georganiseerd door de club van de gouverneur. Een bijeenkomst vol informatie, bijzondere activiteiten, (bedrijfs)bezoeken en inspiratie. Een bijeenkomst toegankelijk voor alle Rotarians en partners, Rotaracters en Inner Wheel genodigden. Soms ook voor niet-Rotarians. Op de DisCon is meestal de 'President's Representative', de persoonlijke vertegenwoordiger van de RI President, aanwezig die een toespraak houdt.

Rotary Foundation Seminar

Een informatieve bijeenkomst voor club foundation officers over ontwikkelingen in TRF, de grants en projecten.



ROTARY ORGANISATIE

A. ROTARY INTERNATIONAL

RI STRUCTUUR

De structuur van Rotary International (RI) kent slechts drie niveaus:

1. wereldniveau, aangestuurd door de President van Rotary International
2. districtsniveau, aangestuurd door de Districts-gouverneur
3. clubniveau, aangestuurd door de Clubvoorzitter

De kern van deze organisatie is de CLUB. Daar geschiedt de werkelijke actie, daarvan wordt iemand lid. De club is lid van Rotary International. De twee RI lagen (District en Wereld) hebben in feite alleen de zorg dat de clubs goed en actueel geïnformeerd en geïnspireerd zijn, zodat zij hun werk effectief en ondernemend kunnen verrichten.

RI bestuur

Op wereldniveau wordt de RI President bijgestaan door een wereldbestuur (de Board) waarvan hij voorzitter is. De Board bestaat verder uit zeventien leden (Directors) die wereldwijd gekozen zijn, aangevuld met de inkomende RI president en de General Secretary. De Directors hebben als aandachtsgebied een aantal districten, verzameld in een 'Zone'. De huidige Director van onze zone is Peter Iblherr (RC Nürnberg-Reichswald) en in 2019 zal dat Jan Lucas Ket (RC Purmerend) zijn. Verder kent RI op zoneniveau de Rotary Coördinatoren, die de wereldpresident helpen om de gouverneurs te assisteren in het vitaal en ondernemend houden van de clubs.

Council on Legislation

Het hoogste orgaan binnen Rotary is de wetgevende vergadering Council on Legislation (CoL). Deze wordt eenmaal in de drie jaar gehouden, telkens in een andere Zone, met één vertegenwoordiger per district.

Manual of Procedure

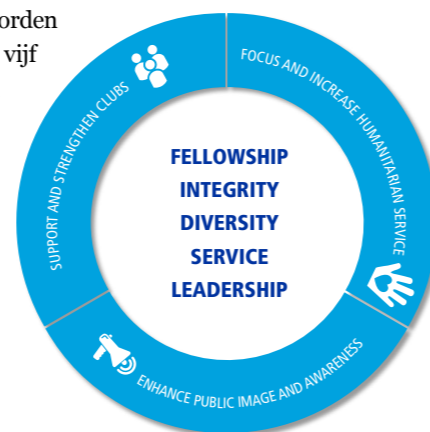
Wereldwijd is de regelgeving van Rotary vastgelegd in de 'Laws and Bylaws'. Iedere drie jaar worden deze Rotary-regels na de CoL vastgelegd in een Manual of Procedure (MoP). De MoP is een Engelstalig naslagwerk dat als doel heeft club- en districtleiders te helpen om de Rotary-procedures te begrijpen.

Nederlandse verenigingen, waaronder Rotaryclubs, moeten echter ook voldoen aan specifieke Nederlandse wetgeving vastgelegd in het Burgerlijk Wetboek.

Downloadcenter voor MoP en statuten:
<https://www.rotary.nl/leden/downloadcenter>

RI STRATEGISCH PLAN

Het strategische plan van Rotary biedt het raamwerk voor onze toekomst, het verzekert dat we bekend blijven als een gerespecteerde dynamische organisatie die wereldwijd de gemeenschap verder wil helpen. De speerpunten vinden hun basis in en worden gedragen door de vijf kernwaarden van Rotary: service, fellowship, diversiteit, integriteit en leiderschap.



DE SPEERPUNTEN ZIJN:

Clubs ondersteunen en versterken:

1. innovatie en flexibiliteit bij clubs te bevorderen
2. clubs aan te moedigen om deel te nemen aan diverse service activiteiten
3. het bevorderen van ledendiversiteit
4. het verbeteren van werving en behoud van leden
5. de ontwikkeling van leiderschap
6. nieuwe, dynamische clubs op te richten
7. het bevorderen van strategisch plannen op club- en districtsniveau

Focus op en uitbreiden van humanitaire service:

8. polio uit te roeien
9. duurzame service te bevorderen met aandacht voor:
 - Youth programma's
 - de zes aandachtsgebieden van de Rotary Foundation (areas of focus)
10. het bevorderen van de samenwerking met andere organisaties
11. het initiëren van belangrijke projecten, lokaal en internationaal

Publieke imago versterken:

12. beeld en boodschap eenvormig uit te dragen
13. het publiceren van acties en activiteiten
14. het promoten van de kernwaarden van Rotary
15. het benadrukken van vocational service
16. clubs aan te moedigen tot het promoten van de mogelijkheid tot netwerken en het publiceren van hun bijzondere activiteiten

Site van RI: Rotary Strategic Plan
<http://www.rotary.org/myrotary/en/strategic-plan>

MY ROTARY

Op de internationale website www.rotary.org geeft Rotary een schat aan informatie. Door in te loggen op MyRotary (met daar vastgelegd e-mailadres en aangevraagd wachtwoord) wordt een club- en districtbestuurder op vele manieren aan de juiste informatie en documenten geholpen.

BIJEENKOMSTEN ROTARY INTERNATIONAL

Rotary kent tal van internationale bijeenkomsten, trainingen en seminars. De belangrijkste daarvan zijn de International Convention, waar ieder lid naar toe kan, en de International Assembly, de opleiding voor inkomend gouverneurs.

International Convention

Elk jaar wordt in mei of juni een meerdaagse samenkomst gehouden van alle Rotaryclubs in de wereld, de zo geheten jaarlijkse Conventie van RI.

Conventie 2018 23-27 juni 2018, Toronto, Canada
 Conventie 2019 1-5 juni 2019, Hamburg, Duitsland

De Conventie kent twee doelstellingen:

1. **To stimulate, inspire and inform**
2. **To provide for the conduct of the business of the association**

Alles over de Conventie 2017 en 2018:

<http://www.riconvention.org>

International Assembly

Internationaal assembly wordt jaarlijks gehouden in januari. Voor de DGE's 12-19 januari 2019- San Diego, Californië, VS.

Voorafgaand daaraan vindt voor de Inkomend-gouverneurs de GETS (Governor-elect Training Seminar) plaats. Deze maakt deel uit van de International Assembly, maar is gesitueerd in groepen van Zones en regio's en dus niet centraal in de wereld.

CONTACT ROTARY INTERNATIONAL

Internationaal hoofdkantoor

Rotary International
 One Rotary Center
 1560 Sherman Ave
 Evanston, IL 60201-3698 USA
 Tel: +1 866 976 8279
 E-mail: contact.center@rotary.org

Regionaal kantoor Europa / Afrika

Rotary International
 Witikonstrasse 15
 8032 Zurich, Zwitserland
 Tel: +41 44 387 71 11
 E-mail: eao@rotary.org
 Hours: 08:30 - 17:30

Club en district support

Rosangela Merlino
 Tel: +41 44 387 71 31
 E-mail: rosangela.merlino@rotary.org

Informatie over PHF en Rotary Foundation

Vanessa Court-Payen
 Tel: +41 44 387 71 89
 E-mail: vanessa.court-payen@rotary.org

Informatie over financiële zaken

Charlotte Abächerli
 Tel: +41 44 387 71 98
 E-mail: charlotte.abaecherli@rotary.org



B. ROTARY IN NEDERLAND

Nederland heeft zeven districten die ieder rechtstreeks deel uitmaken van Rotary International. Rotary kent immers geen landenstructuur, maar een redelijk platte wereldwijde organisatie met districten en clubs. In totaal zijn er ongeveer 17.400 Rotarians in Nederland, verdeeld over circa 500 clubs.

Op tal van terreinen werken de Nederlandse districten nauw samen. Door elkaar te helpen, gegevens uit te wisselen, maar ook door bepaalde activiteiten gezamenlijk op te pakken. De district gouverneurs komen 8 keer per jaar bijeen om activiteiten en zaken af te stemmen, het gouverneursberaad (GB) genoemd. En 4 keer per jaar komen gouverneurs, inkomend gouverneurs en inkomend-inkomend gouverneurs ('3G overleg') bij elkaar ontwikkelingen en zaken te bespreken. Het meest in het oog springend is het gezamenlijke uitvoeringsorgaan RAN (zie hierna).

ROTARY-VRAGEN? BEL 088 – 566 63 33

Een vraag over de (club)website, over onze ledenadministratie LEAD of algemene Rotary-vragen? Als je bovengestand telefoonnummer belt, kom je terecht in ons Rotary Servicecenter waar je vraag beantwoord wordt door een deskundige mede-Rotarian.

Als je naar het Rotary Servicecenter belt, hoor je allereerst een kort keuzemenu waar je uit vier opties kunt kiezen. Het Rotary Servicecenter is gekoppeld aan onze ledenadministratie, zodat je wordt doorverbonden met de dichtstbijzijnde ondersteuner uit je district, een deskundige mede-Rotarian die de vraag kan beantwoorden.

ROTARY ADMINISTRATIE NEDERLAND

De zeven districten hebben een rechtspersoon opgericht die het GB ondersteunt en de uitvoerende werkzaamheden verricht: Stichting Rotary Administratie Nederland (RAN). De gezamenlijke (veelal backoffice) activiteiten omvatten o.a. het onderhouden van de ledenadministratiesysteem, het onderhouden en beheren van de website, het voeren van de financiële administratie, de uitgave van het Rotary Magazine, het functioneren als landelijk informatiecentrum, het beheer van liquiditeiten en het verzorgen van secretariaatswerkzaamheden. De clubs hebben voornamelijk met de RAN te maken inzake de contributie die halfjaarlijks wordt gefactureerd.

De RAN kent een stichtingsbestuur bestaande uit (onbezoldigde) Rotarians, die ieder vanuit hun professionele kennis en ervaring met de verschillende bestuurstaken hebben: Personeel & Organisatie, Financiën, ICT, Kennismanagement en PR & Communicatie. Het Gouverneursberaad houdt toezicht op de RAN.



De Raad van Gouverneurs (alle 7 districtsgouverneurs) houden toezicht op het bestuur van de RAN.

Contactgegevens:

Telefoon: 088 566 63 33

E-mail: info@rotarynederland.nl

Postadres: Stationsweg 29, 4205 AA Gorinchem

ROTARY FOUNDATION

The Rotary Foundation (TRF) is de wereldwijde goede doelen organisatie van alle Rotaryleden.

Het is één van de grootste NGO's ter wereld, zowel in termen van jaarlijkse begroting (meer dan US \$ 260 mln per jaar) als in termen van wereldwijde reikwijdte. TRF kan op wereldschaal projecten laten uitvoeren die een groot effect geven, zoals de bekende Polio-acties.

The Rotary Foundation maakt gebruik van het uitgebreide netwerk van de Rotarians voor zowel het bijbrengen van fondsen als voor het uitvoeren van projecten. Vele Rotarians zijn actief om verspreid over de wereld allerlei serviceprojecten, binnen de afgesproken doelstellingen, op te zetten en tot succesvolle uitvoering te brengen.

Net zoals veel Nederlanders bijdragen aan allerlei hulporganisaties, dragen Rotarians ook bij aan hun eigen organisatie The Rotary Foundation. Hiermee meer internationale hulpverlening mogelijk makend. De bijdragen zijn of rechtstreeks/persoonlijk, of via de Rotaryclub met een gezamenlijke jaardonatie. Daarnaast kan TRF rekenen op grote bijdragen van co-financiers zoals de Bill and Melinda Gates Foundation.

The Rotary Foundation is in 1917 opgericht om Rotary naast de Vocational doelstelling ook een Service doelstelling te geven. Het motto is 'Doing Good in the World'.

ORGANISATIE

Op wereldniveau stuurt de Trustee Chair (meestal een Past RI president) met de Trustees TRF aan. Zij worden weer geadviseerd en geïnformeerd door een aantal commissies. Op districtniveau zijn het de Gouverneur en de District TRF-commissie die de clubs in hun district informeren en inspireren, o.a. met nieuwsbrieven en seminars. Op clubniveau is het de clubvoorzitter met zijn TRF-commissaris die de clubleden informeert en inspireert om TRF financieel te steunen en gebruik te maken van hun programma's en mogelijkheden.

District TRF-commissie

De District TRF-commissie bestaat uit ervaren en betrokken Rotarians die de Gouverneur ondersteunen in de werkzaamheden omtrent de Rotary Foundation. Om de continuïteit in het beleid te waarborgen wordt de voorzitter voor een periode van drie jaar benoemd. De DRFC-Chair wordt aangesteld door Rotary International voor een periode van 3 jaar. Een DRFC-Chair wordt om financieel technische redenen geregistreerd bij RI. RI en TRF bestaan naast elkaar, zo ook de DG en de DRFC-Chair.

De taken van de TRF-commissie zijn o.a.:

- Het bevorderen van kennis over Rotary Foundation,

- Het stimuleren van clubs/leden om bij te dragen aan Rotary Foundation.
- Het functioneren als deskundige vraagbaak voor alle TRF Grants.
- Het begeleiden van de clubs bij uitvoering van deze programma's
- Het toekennen van District Grants en DDF-gelden bij Global Grants, samen met de Gouverneur.
- Het verzorgen van rapportages aan The Rotary Foundation, de Gouverneur en de clubs.

Daarnaast is de TRF-commissie uitvoerend betrokken bij tal van Foundation activiteiten zoals Vocational Training Teams, Rotary Peace Fellows, Scholarships, Rotary Foundation Alumni activiteiten, End Polio Now promotie, enz.

Naar de internationale site en de Nederlandse site van de Foundation:

<https://www.rotary.org/en/about-rotary/rotary-foundation>

<http://www.rotary.nl/over/foundation>



POLIO DE WERELD UIT

Rotary's betrokkenheid bij het uitroeien van polio begon in 1979 met de toezegging om gedurende 5 jaar vaccins en hulp te leveren bij het vaccineren van 6 miljoen kinderen op de Filipijnen. Al direct gevolgd door verschillende andere landen. In de vroege jaren '80 werd het plan geboren voor het meest ambitieuze project uit de geschiedenis van Rotary: het immuniseren van alle kinderen op de wereld tegen polio.

In 1985 toen Rotary het PolioPlus programma is gestart waren er meer dan 350.000 gevallen van polio in meer dan 125 landen. Polio is niet te genezen. De verlammingen zijn blijvend. Maar door vaccinatie is de ziekte is wel te voorkomen. In samenwerking met de Wereldgezondheidsorganisatie (WHO), UNICEF, CDC en het Global Polio Eradication Initiative zijn meer dan 2,5 miljard kinderen gevaccineerd en is het aantal Poliogevallen met meer dan 99% gereduceerd. Rotaryvrijwilligers, ook vanuit ons land, helpen tijdens de National Immunization Days, ook mee met het vaccineren.

Ondanks het enorme succes is de strijd nog niet voorbij. Nigeria was poliovrij en daarmee geheel Afrika, maar onlangs hebben zich weer incidenten voorgedaan waarop direct actief is ingesprongen. In slechts twee landen wordt het poliovirus nog aangetroffen: Afghanistan en Pakistan. Niet in het gehele land, maar vooral in afgelegen moeilijk bereikbare gebieden. Rotary en de Bill & Melinda Gates Foundation zetten hun samenwerking in deze kritische eindstrijd tegen polio voort. Van 2013 tot 2018 wordt iedere dollar die Rotarians bijdragen aan de polio vaccinatie door de Gates Foundation verdrievoudigd (matching two-to-one).

End Polio Now <http://www.endpolio.org>

Onze Tulpenactie <http://www.endpolionowtulp.nl>

Wereldwijde Acties i.s.m. met andere organisaties (NGO's) <http://www.endpolionowtulp.nl>

KOOP 'END POLIO NOW' TULPEN

In Nederland worden ook in Rotaryjaar 2018-2019 End Polio Now-tulpen verkocht ten behoeve van de polioactie.



Vorig jaar leverde deze actie, na verdrievoudiging door the Bill and Melinda Gates Foundation, 435.000 dollar op.

Met die opbrengst konden in totaal ruim 4.775.000 kinderen ingeënt worden tegen polio. De Tulpenbollen en promotiemateriaal kunnen online besteld worden.

GELDSTROMEN TRF

De inkomsten van The Rotary Foundation bestaan voornamelijk uit vrijwillige bijdragen van Rotarians en revenuen uit geïnvesteerd vermogen. Het EREY-initiatief (Every Rotarian, Every Year), waarmee een appèl gedaan wordt op elke Rotarian om US\$ 100 per jaar aan de Foundation bij te dragen, vormt de belangrijkste pijler onder de fondsenwerving. De Nederlandse districten voldoen daar bij lange na nog niet aan.

Binnen TRF zijn drie fondsen te onderscheiden die gelden beheren:

- Het **Annual Fund** (SHARE) heeft als doel de programma's van TRF financieel mogelijk te maken.
- Het **Endowment Fund** betreft een fonds dat geoormerkt geld ontvangt, meestal in de vorm van legaten, opbrengsten van zgn. 'private charitable trusts' of speciale donaties. Het geld is bedoeld om gedurende langere tijd een bepaald, door de donateur benoemd, goed doel te ondersteunen.
- Het **PolioPlus Fund** heeft als doel het ondersteunen van de poliobestrijding. Bijdragen aan dit fonds worden geheel voor de poliobestrijding gebruikt.

SHARE systeem

De vrijwillige bijdragen van Rotarians aan TRF worden, tenzij ze met een ander doel geoormerkt zijn, gestort in het Annual Fund. Jaarlijks wordt 50% van deze bijdragen toegevoegd aan het World Fund. De resterende 50% vloeit in het District Designated Fund (DDF). Elk district krijgt zo, met het DDF, de zeggenschap over de toekenning van 50% van het geld dat drie jaar tevoren door datzelfde district is afgedragen aan TRF.

Besteding gelden

De besteding van het District Designated Fund staat, binnen de richtlijnen van het TRF natuurlijk, ter vrije beschikking van het district. Het district kan deze gelden besteden aan educatieve, culturele en humanitaire projecten. Ook kan het district besluiten geld uit het DDF te doneren aan bijvoorbeeld het PolioPlus programma of het World Fund. In de praktijk wordt het DDF dikwijls gebruikt om als aanjager te fungeren bij clubprojecten.

ZES AREAS OF FOCUS

The Rotary Foundation heeft zes 'Areas of Focus' benoemd. Deze gebieden weerspiegelen kritieke humanitaire noden en vloeien voort uit de missie van TRF.

De focusgebieden zijn:

Vrede en conflictbeheersing



Preventie en behandeling van ziekten



Water en sanitaire voorzieningen



Gezondheid van moeder en kind



Basisonderwijs en alfabetisering



Economische en sociale ontwikkeling



Alle humanitaire projecten, studenten, en vocational training teams die een club wil financieren via Global Grants dienen zich te richten op specifieke doelstellingen binnen de focusgebieden.

ROTARY GRANTS

Rotaryclubs en Districten kunnen een financiële bijdrage (grant) aanvragen voor een serviceproject. Het model kent twee soorten grants: District Grant en Global Grant. Voor funding vanuit een Global Grant moet het project werken in één van de Areas of Focus. Voor de District Grant is het voorschrift losser: het project moet passen binnen de algemene doelstelling van TRF.

District Grant

Het Rotary district kan tot 50% van de jaarlijkse dotatie aan het eigen District Designated Fund gebruiken voor District Grants, toe te delen aan club- of districtprojecten. Het systeem kenmerkt zich door een beperkte regelgeving, eenvoudige procedure en snelheid van handelen.

Global Grant

Om een Global Grant te verkrijgen moet het serviceproject aan verschillende strikte voorwaarden voldoen welke zijn uiteengezet op www.rotary.org/grants.

Global Grants ondersteunen internationale projecten binnen de Areas of Focus. Het zijn grotere, lange termijn projecten met een projectmatige aanpak. Om in aanmerking te komen voor een Global Grant zal het project:

- Gedragen moeten worden door de lokale gemeenschap en een actief betrokken lokale Rotaryclub.
- Duurzaam moeten zijn met een duidelijke verzekerde continuïteit na de Rotary inspanning
- Meetbare doelstellingen moeten hebben
- Binnen een van de Areas of Focus vallen
- Moeten voldoen aan de vereisten in de Terms and Conditions (met gedetailleerde voorschriften over o.a. de aanvraagprocedure, de toelaatbare kosten, betalingen en wijze van rapporteren)

Een belangrijk element in de Global Grant is het partnerschap tussen de club/district waar de activiteiten plaats vinden en de betrokken club/district in het andere land. Beide 'sponsors' moeten zich kwalificeren voordat de aanvraag kan worden ingediend.

Kwalificatie

Er zal een door de clubleiding ondertekende Memorandum Of Understanding (MOU) moeten worden overlegd; een document waarin de verantwoordelijkheid van de club wordt uiteengezet, aanwijzingen worden gegeven voor het financiële beheer en de (beperkte) rapportage.

VOCATIONAL TRAINING TEAMS

Een relatief nieuw programma van de Rotary Foundation is Vocational Training Teams, afgekort VTT. Bij een VTT worden vocational, community en international service gecombineerd. Een team van professionals wordt uit-gezonden of ontvangen om binnen hun beroepsgebied hun kennis en vaardigheden uit te dragen of te versterken.

Enkele voorbeelden van Vocational Training Teams:

Drugsbestrijding - Een team Australische hulpverleners komt naar Nederland om kennis te nemen van de Nederlandse aanpak.

Ziektepreventie en bestrijding - Een team Nederlandse gezondheidswerkers richt een kliniek in voor Fistelgenezing in Kenia.

Watervoorziening - Een team Nederlandse waterdeskundigen begeleidt de bouw, de exploitatie van waterputten en verzorgt hierbij het goede gebruik en de gezondheidsvoorlichting in Kameroen.

Basiseducatie - Een team Nederlandse leraren en andere deskundigen richt een school in, met een lesprogramma en een opleiding voor lokale leraren in een ontwikkelingsland.



**BE THE
INSPIRATION**

TOGETHER, WE

INSPIRE

